

# Entrega de resultados de puntajes PAES

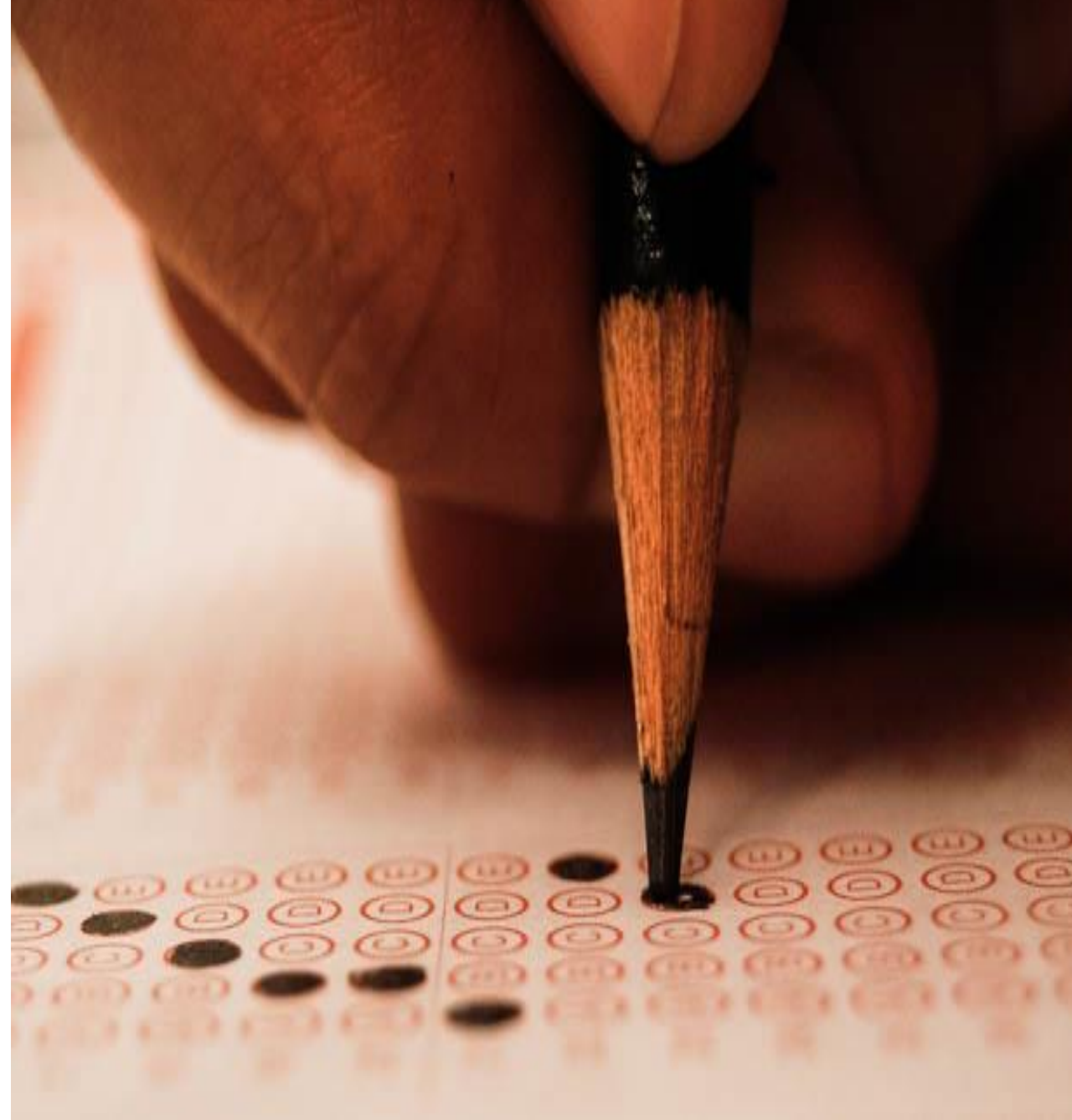
## Aplicación regular admisión 2025


Subsecretaría de Educación Superior – DEMRE de la Universidad de Chile

6 de Enero, 2025



# ANTECEDENTES





**El proceso de admisión a las universidades adscritas al Sistema de Acceso ha vivido una serie de transformaciones con el objetivo de avanzar hacia un sistema más justo, que garantice el derecho a la educación de todas y todos los estudiantes.**

### **Más oportunidades para entrar a la educación superior**

Los procesos son más flexibles y reconocen los diversos contextos educativos e incorporan hasta cuatro rendiciones para el cálculo de los puntajes ponderados.

### **Siempre avanzar hacia un acceso más justo y transparente**

Los cambios realizados no detienen nuevos estudios, como los relacionados al NEM y Ranking, y los análisis del funcionamiento del Sistema por parte de un Comité Científico Internacional, para avanzar en la mejora continua del Sistema. La publicación de las pruebas y de los resultados de cada etapa del proceso de admisión fomentan la participación de todos/as en esta mejora continua.

### **Más participación de mujeres en áreas STEM**

2.800 vacantes adicionales a las regulares en STEM están disponibles en más de 470 carreras vinculadas a las ciencias, tecnología, ingeniería y matemáticas.

### **Distinciones a las Trayectorias Educativas**


Estas distinciones reconocen tanto el desempeño como el contexto de las personas. Distinguen a los puntajes más altos de los distintos territorios, modalidades de enseñanza, género, personas en situación de discapacidad y pueblos originarios.



## TRANSPARENCIA ACTIVA Y OPORTUNA

En enero de 2024 el Comité Técnico de Acceso del Subsistema Universitario acordó que es necesario, por un lado, modernizar los procesos de admisión y matrícula, resguardando la protección de los datos según lo mandata la ley y, por otro, actualizar los instrumentos de divulgación de datos.

Durante 2024 la SUBESUP, en conjunto con el DEMRE de la Universidad de Chile y las universidades, trabajaron de manera conjunta para poder atender dos líneas de acción que se desprenden del acuerdo del Comité Técnico de Acceso.

-  **Respecto a la modernización de los procesos de admisión y matrícula:** en 2024 se realizaron más de 10 sesiones de trabajo con universidades y áreas jurídicas para modernizar los procesos de transferencia y manejo de datos personales de estudiantes para futuros procesos de admisión, adaptándose a los nuevos estándares establecidos por la ley de protección de datos personales.

## TRANSPARENCIA ACTIVA Y OPORTUNA

- ✓ **Respecto a los instrumentos de divulgación de datos:** en la página del DEMRE de la Universidad de Chile se pone a disposición del público general:
  - **Portal de Datos Abiertos.** Con bases anonimizadas de los resultados por postulantes de los procesos de admisión históricos, acompañadas de una guía para fomentar su uso independiente y autónomo. Se actualizará este mediodía.
  - **Plataforma de Consulta de Resultados PAES por Colegio.** Resumen de los resultados obtenidos por colegio y su comparación a nivel de comuna y región con los establecimientos de sus mismas características Está orientado a apoderados/as y profesores/as. Se actualizará a mediados de enero.

**Se busca impulsar la utilización de estos datos y estimular una mayor producción científica gracias a un acceso rápido y sencillo.**



# **ADMISIÓN 2025**

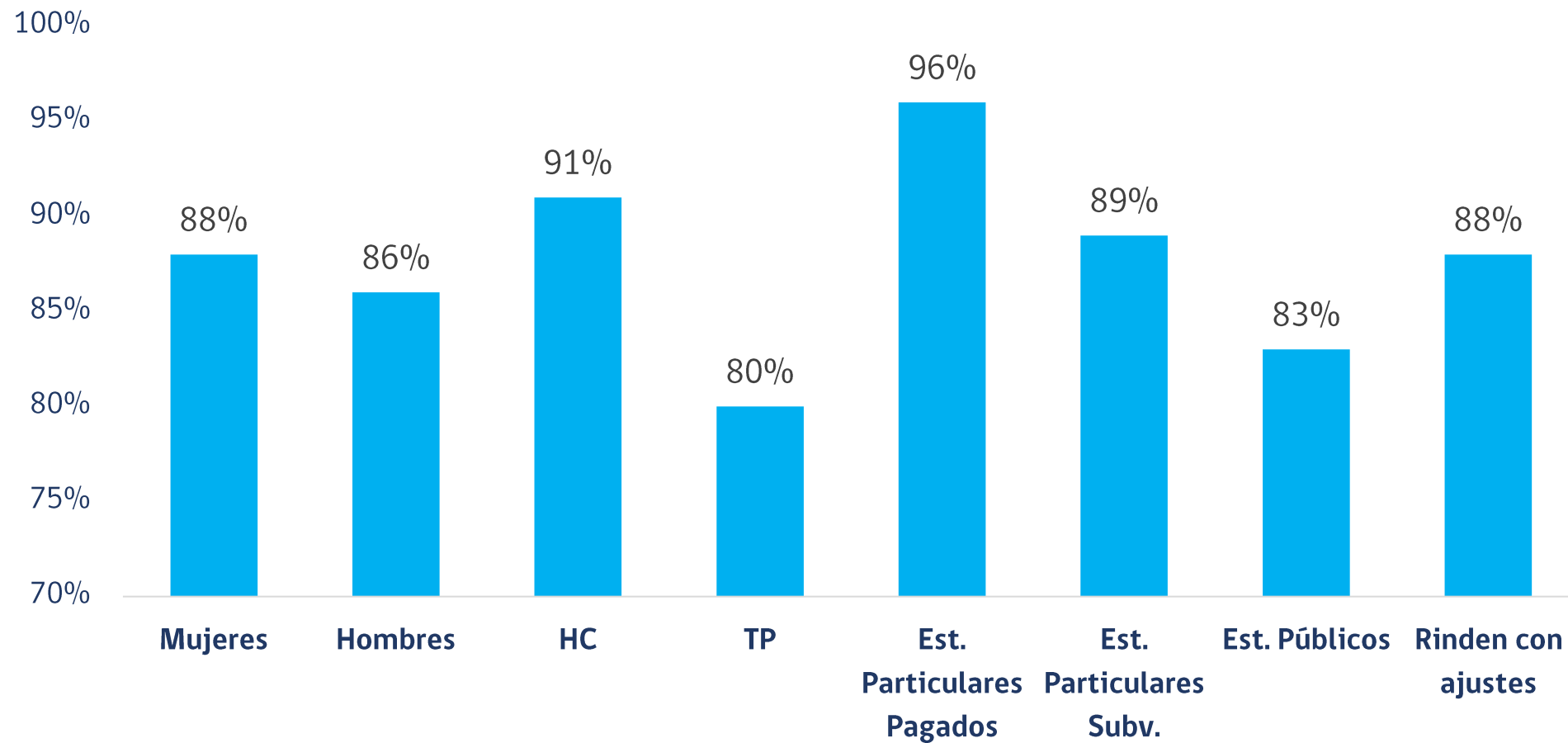
## **Resultados generales**



## APLICACIÓN

- ✓ La aplicación se realizó con normalidad en los **789 locales de rendición**, distribuidos en **201 sedes** a lo largo del país, entre los días 2 y 4 de diciembre de 2024.
- ✓ Para esta aplicación se sumaron seis sedes nuevas en cinco regiones del país: Punitaqui, en la región de **Coquimbo**; Isla de Maipo y María Pinto, en la **Metropolitana**; Cabrero, en la región del **Biobío**; Carahue, en **La Araucanía**; y Frutillar, en la región de **Los Lagos**.
- ✓ Este año se aplicaron las pruebas en dos instancias, invierno y regular, inscribiéndose en total 301.854 personas, cifra más alta de inscripción para un proceso de postulación centralizado históricamente.
- ✓ En PAES Regular se inscribieron **294.097** personas y **256.134** postulantes rindieron al menos una prueba. La asistencia fue de **87,1%**, similar al 87,6% del año pasado.
- ✓ Para el proceso de admisión 2025, **231.006** personas se encuentran habilitadas para postular a las universidades del Sistema de Acceso, un aumento respecto del año pasado (+3%).

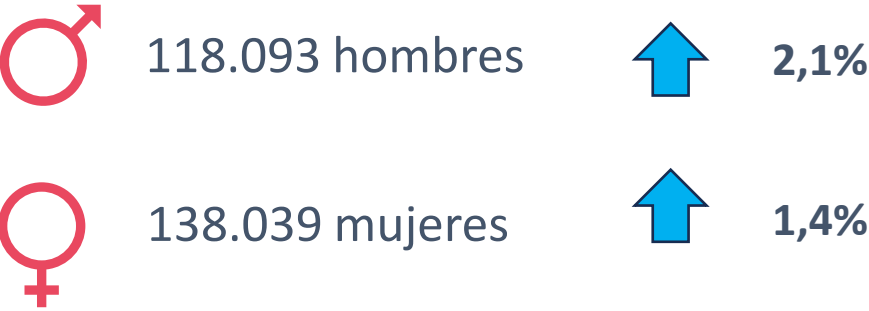
## ASISTENCIA POR GRUPOS





# PARTICIPACIÓN PAES REGULAR, ADMISIÓN 2025

## GÉNERO



## DEPENDENCIA



## RAMA EDUCACIONAL



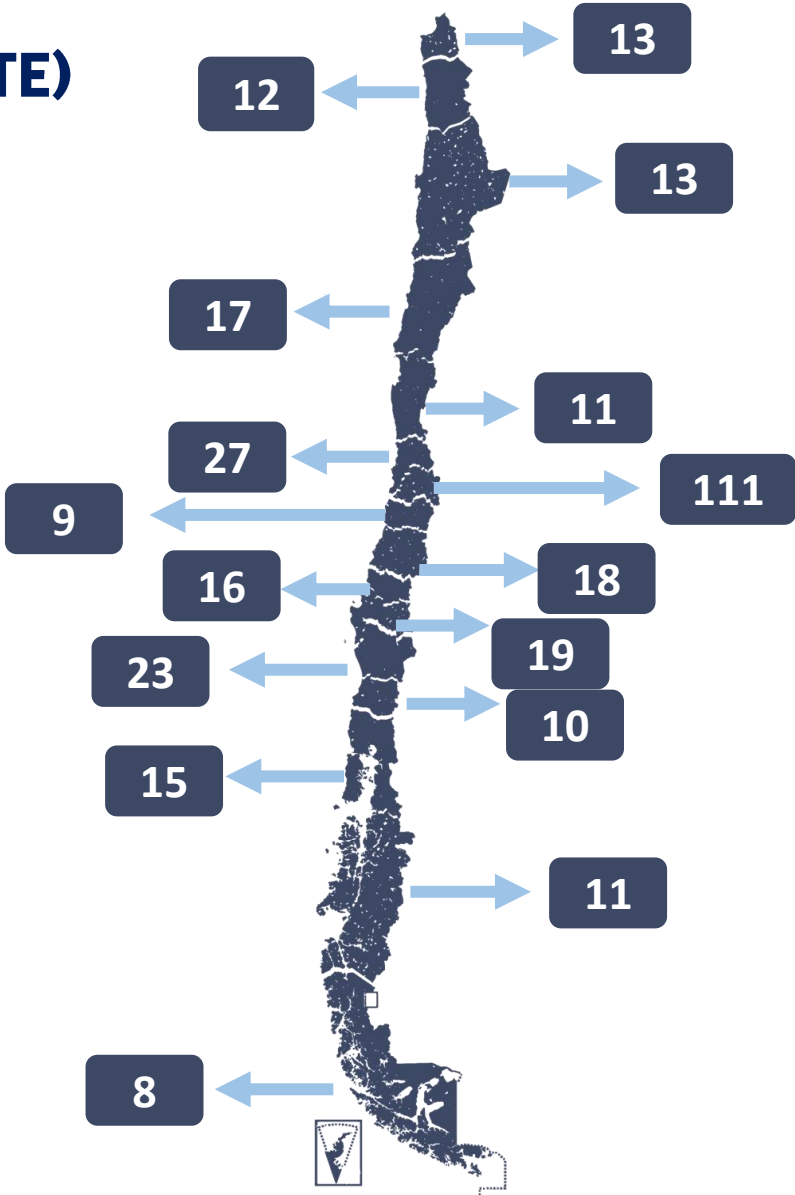
## GENERACIÓN







# DISTINCIONES A LAS TRAYECTORIAS EDUCATIVAS (DTE)

El Ministerio de Educación otorga **las Distinciones a las Trayectorias Educativas (DTE)**, que consideran tanto el desempeño en la enseñanza media y puntajes PAES como el contexto del cual provienen las y los postulantes.

DISTINCIÓN	2023	2024	2025
Discapacidad	4	6	9
Modalidad de enseñanza	21	19	19
Pueblos originarios	12	20	48
Territorios	203	224	257
Total	240	269	333



## DISTINCIÓN A LAS TRAYECTORIAS EDUCATIVAS (DTE)

- ✓ Para la admisión 2025 se entregaron un total de **333 DTE a 313 personas**, 64 más que para la admisión 2024.**19** categoría de Modalidad de enseñanza
- ✓ Una persona puede obtener más de una distinción. Del total de DTE entregadas, **200** fueron recibidas por hombres y **113** por mujeres.**48** categoría de Pueblos originarios
- ✓ Destaca el aumento de las DTE asignadas a **pueblos originarios** en comparación a la admisión 2024, ya que hubo más empates en los puntajes de la PAES de Competencia Matemática 1.**257** categoría de Territorios
- **9** categoría de PeSD



## AJUSTES PARA LA RENDICIÓN DE LA PAES 2024



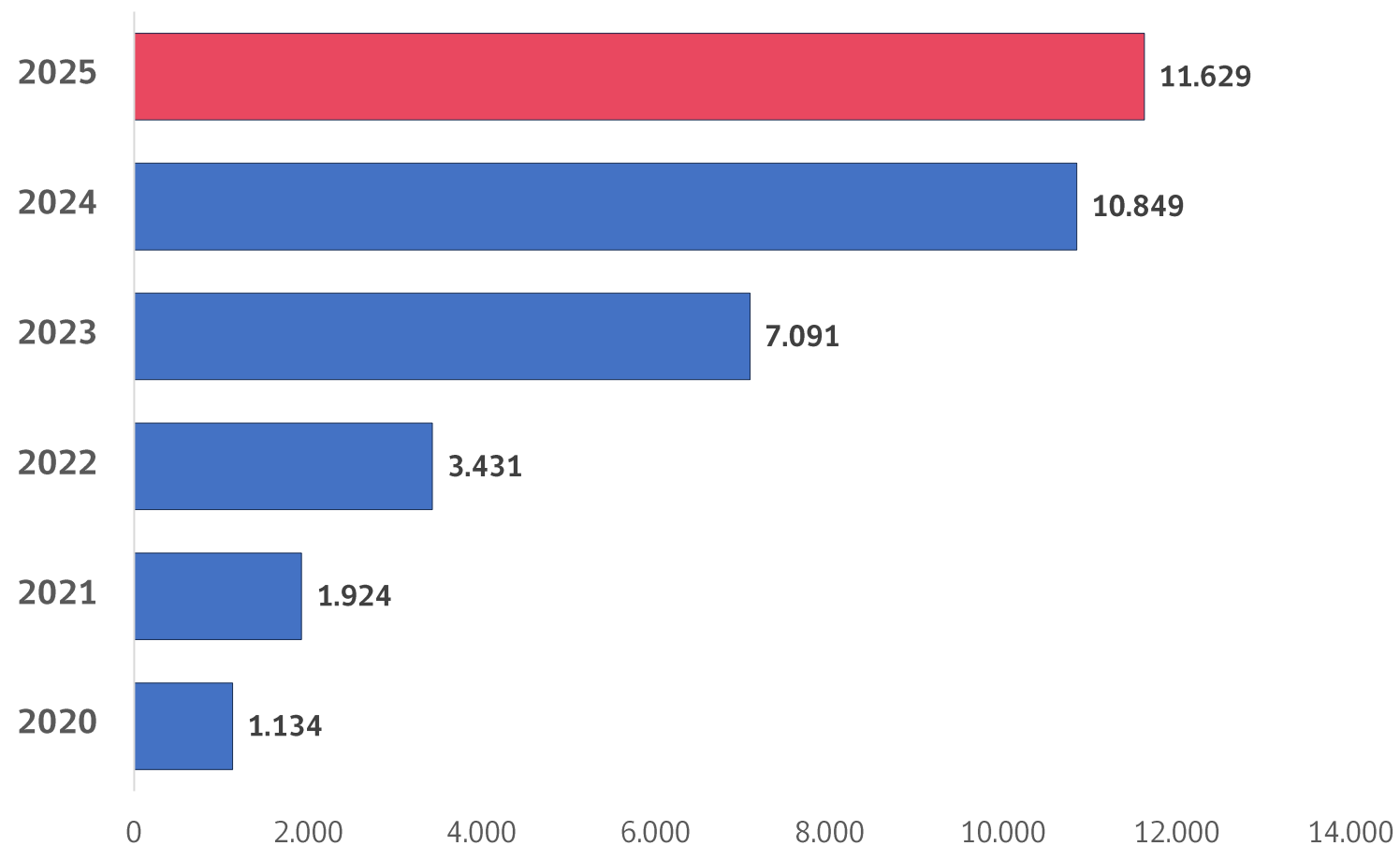
Para la admisión 2025 se observa una estabilización en la cantidad de estudiantes que rinden con ajustes durante el proceso, en donde si consideramos la cantidad de estudiantes de la aplicación regular e invierno que rinden con ajustes, el aumento es de solo un 7% respecto al año pasado, mientras que entre las admisiones 2023 y 2024 este crecimiento fue del 53%.



Esto se atribuye a que el proceso de solicitud de ajustes se ha ido perfeccionando con el tiempo, lo que implica que se han definido con mayor precisión la documentación requerida y los criterios para facilitar la determinación de los apoyos disponibles y más idóneos para favorecer la rendición de las pruebas de la forma más autónoma y natural posible.



## PERSONAS QUE RINDIERON PRUEBAS CON AJUSTES 2020-2025



# **ADMISIÓN 2025**

## **Aspectos técnicos de la PAES**







# RESULTADOS GENERALES

## Resultados promedio de la PAES regular

Para las cinco pruebas PAES se presentan los **resultados promedio** generales de los últimos tres procesos de admisión.

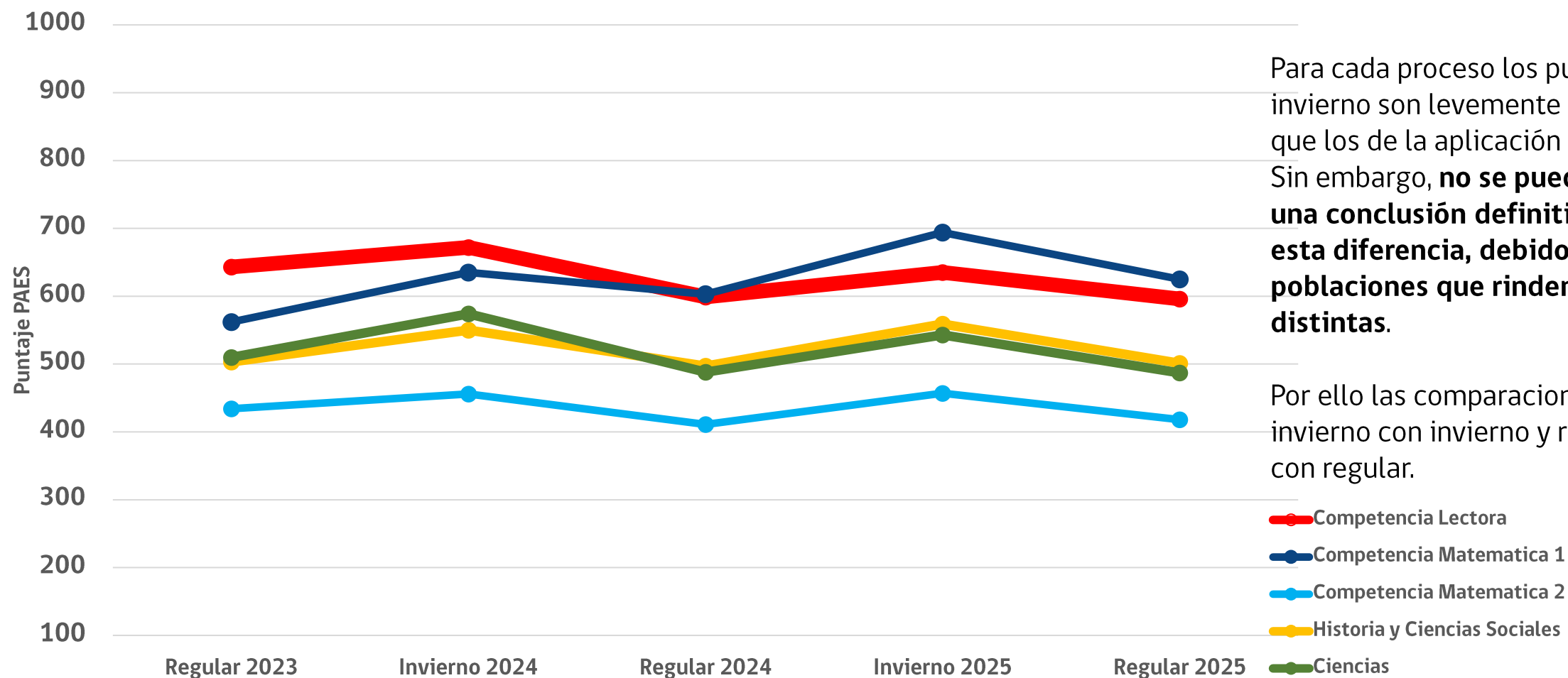
	M1	M2	CLEC	HISTORIA	CIENCIAS	PROM CL-M1
ADM 2025	625	418	596	501	487	610
ADM 2024	603	411	599	497	488	601
ADM 2023	562	434	643	503	510	603

Ambas pruebas de matemática experimentan un aumento en el puntaje promedio (+22 puntos M1 y +7 puntos M2). En CLEC se observa una ligera caída de -3 puntos, Historia sube +4 puntos y Ciencias se observa muy similar al año pasado. El promedio en las pruebas obligatorias sube +9 puntos, lo que se explica en parte por el aumento en el número de habilitada/os.



# RESULTADOS GENERALES

## Comportamiento de los puntajes promedio PAES en las aplicaciones regular y de invierno



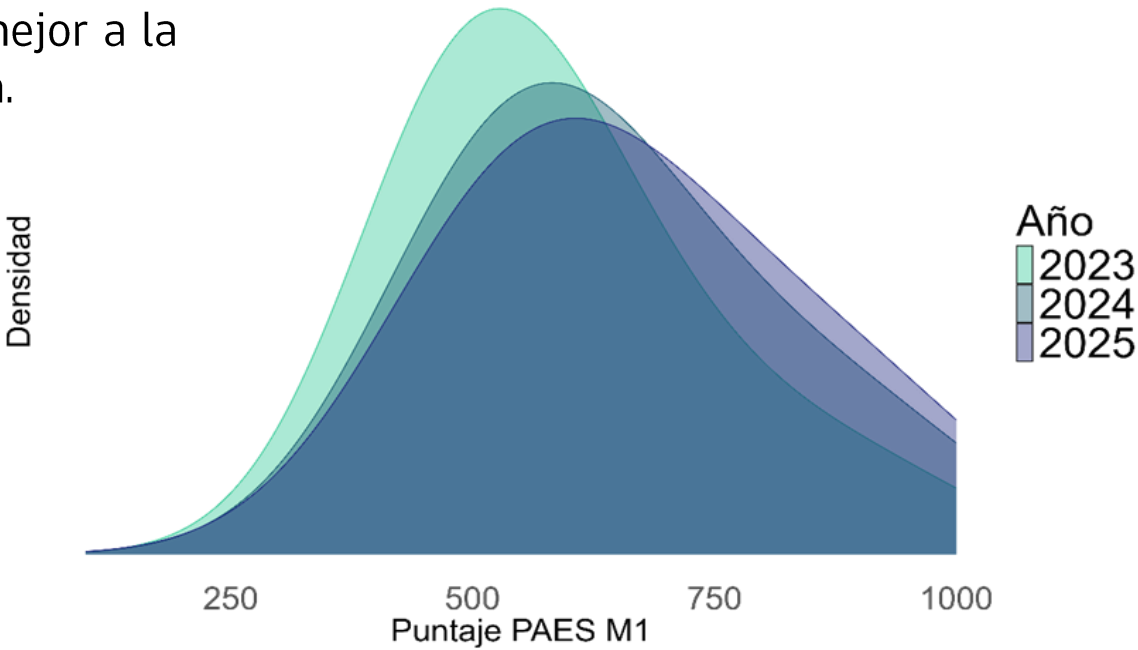
# RESULTADOS GENERALES

## Prueba obligatoria M1. Asimetría

- Siguiendo una serie de recomendaciones de informes nacionales e internacionales, la PAES M1 fue formulada para adaptarse mejor a la población que la rinde dado su carácter de prueba obligatoria.

### Densidad puntajes M1 procesos admisión (2023-2025)

Coeficiente asimetría M1			
PSU M	PAES M1 2023	PAES M1 2024	PAES M1 2025
1,65	1,23	0,92	0,68



- Esta prueba ha tendido de manera gradual a la simetría que se buscaba por diseño. Es una prueba que discrimina mejor en las habilidades medias, donde se produce la habilitación para postular.

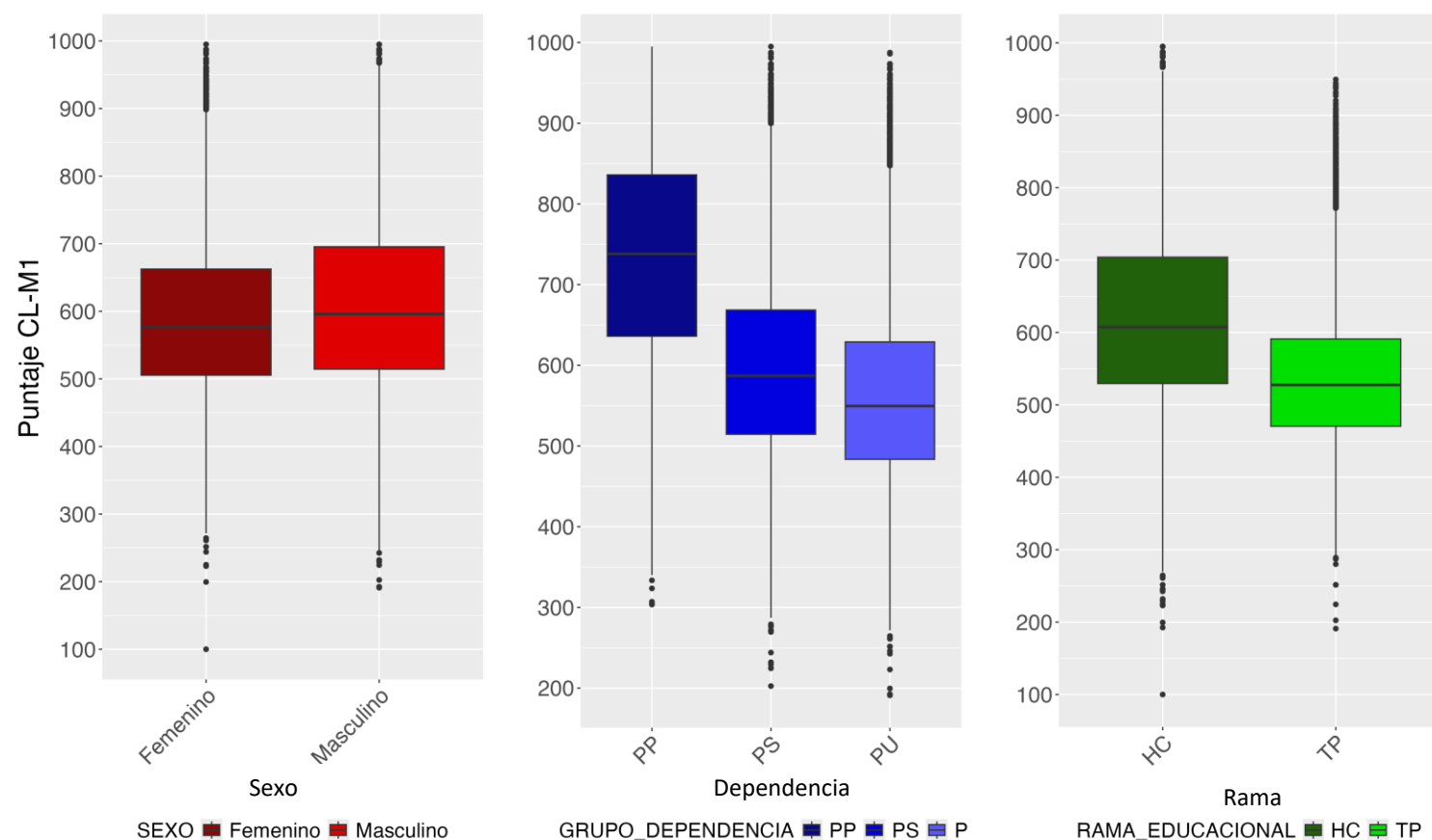


# RESULTADOS GENERALES

## Resultados promedio de la PAES según sexo, rama y dependencia

- Se presentan los puntajes **de las pruebas obligatorias** según **sexo, rama y dependencia** educacional. Ambas pruebas ponderan en promedio **cerca del 40%** para los programas de postulación centralizada para la admisión 2025.
- Las diferencias** en el puntaje promedio por grupo y su comparación respecto al año pasado **deben interpretarse de acuerdo con la magnitud y tamaño de los grupos de comparación.**

### Diagrama de cajas promedio CL-M1 según sexo, dependencia y rama para la admisión 2025



# BRECHAS

## Brechas de puntajes PAES según grupos de interés expresados con Indicador D de Cohen

- Las diferencias en resultados de puntajes promedio por grupos y su comparación con el proceso anterior deben ser interpretadas a partir de su magnitud y respecto del tamaño de los grupos que estamos comparando.
- A partir del proceso de admisión 2023 se usa el indicador D de Cohen para mostrar cómo evolucionan las brechas entre los grupos de interés según las siguientes categorías.

Categorías D de Cohen	
Despreciable	Menor a 0,2
Pequeño	Entre 0,2 y 0,5
Mediano	Entre 0,5 a 0,8
Grande	Mayores o igual a 0,8

# BRECHAS

## Brechas de puntajes por grupo para pruebas obligatorias y electivas

- Las brechas en las pruebas obligatorias se mantienen en la misma categoría para todos los grupos de comparación.

PRUEBA	PROCESO	Hombre -Mujer	HC-TP	PP vs PS	PP vs PUB	PS vs PUB
C. Lectora	2025-REG	Despreciable	Mediano	Grande	Grande	Pequeño
	2024-REG	Despreciable	Mediano	Grande	Grande	Pequeño
C. Matemática 1	2025-REG	Pequeño	Mediano	Grande	Grande	Pequeño
	2024-REG	Pequeño	Mediano	Grande	Grande	Pequeño





# BRECHAS

## Brechas de puntajes por grupo, pruebas obligatorias y electivas

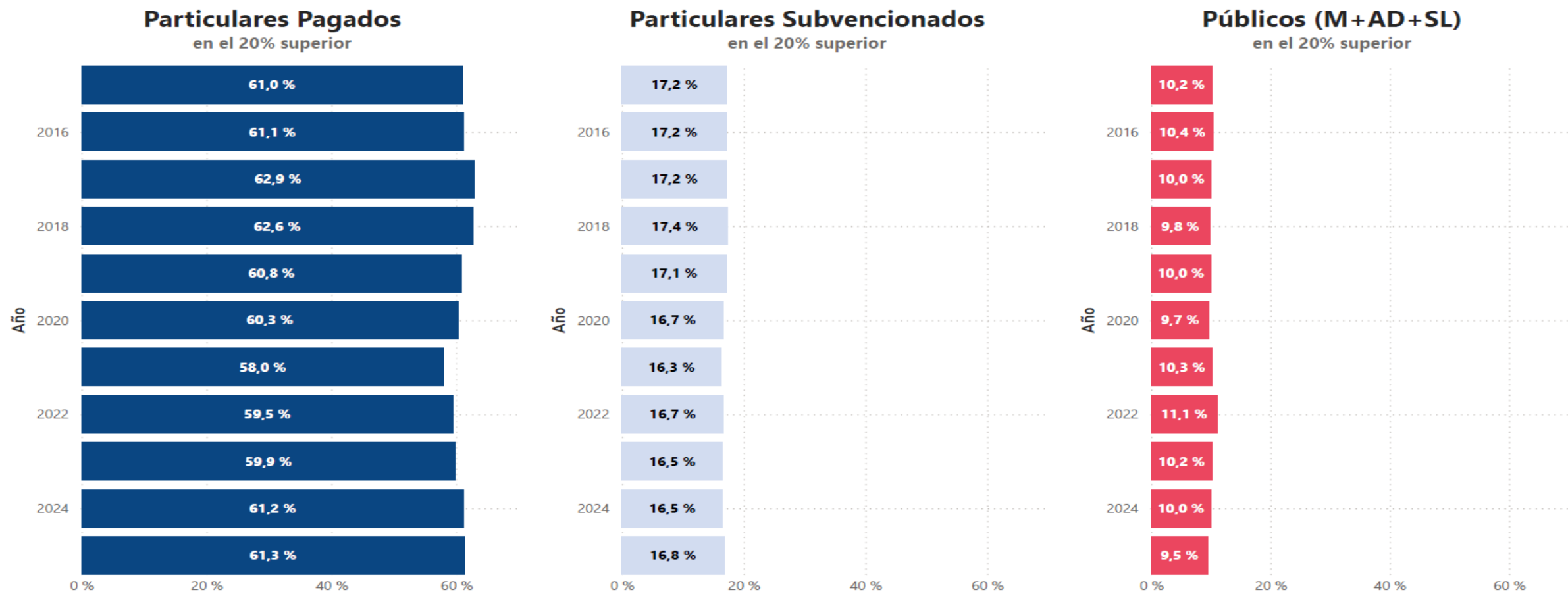
PRUEBA	PROCESO	Hombre –Mujer	HC-TP	PP vs PS	PP vs PUB	PS vs PUB
C. Matemática 2	2025-REG	Pequeño	Mediano	Grande	Grande	Pequeño
	2024-REG	Pequeño	Mediano	Grande	Grande	Despreciable
Historia y Ciencias Sociales	2025-REG	Despreciable	Mediano	Grande	Grande	Pequeño
	2024-REG	Despreciable	Mediano	Grande	Grande	Pequeño
Ciencias	2025-REG	Despreciable	Mediano	Grande	Grande	Pequeño
	2024-REG	Despreciable	Mediano	Grande	Grande	Pequeño

- Exceptuando el caso PS v/s MUN-SLEP en Competencia Matemática 2, no se registran cambios en las brechas respecto de la PAES regular en la admisión 2024.



# BRECHAS

Evolución histórica de la participación de mejores puntajes (promedio obligatorias CLEC-M1 admisiones 2015-2025)



Estudiantes en el 20% superior promedio PSU-PDT-PAES, por dependencia administrativa (promoción del año).



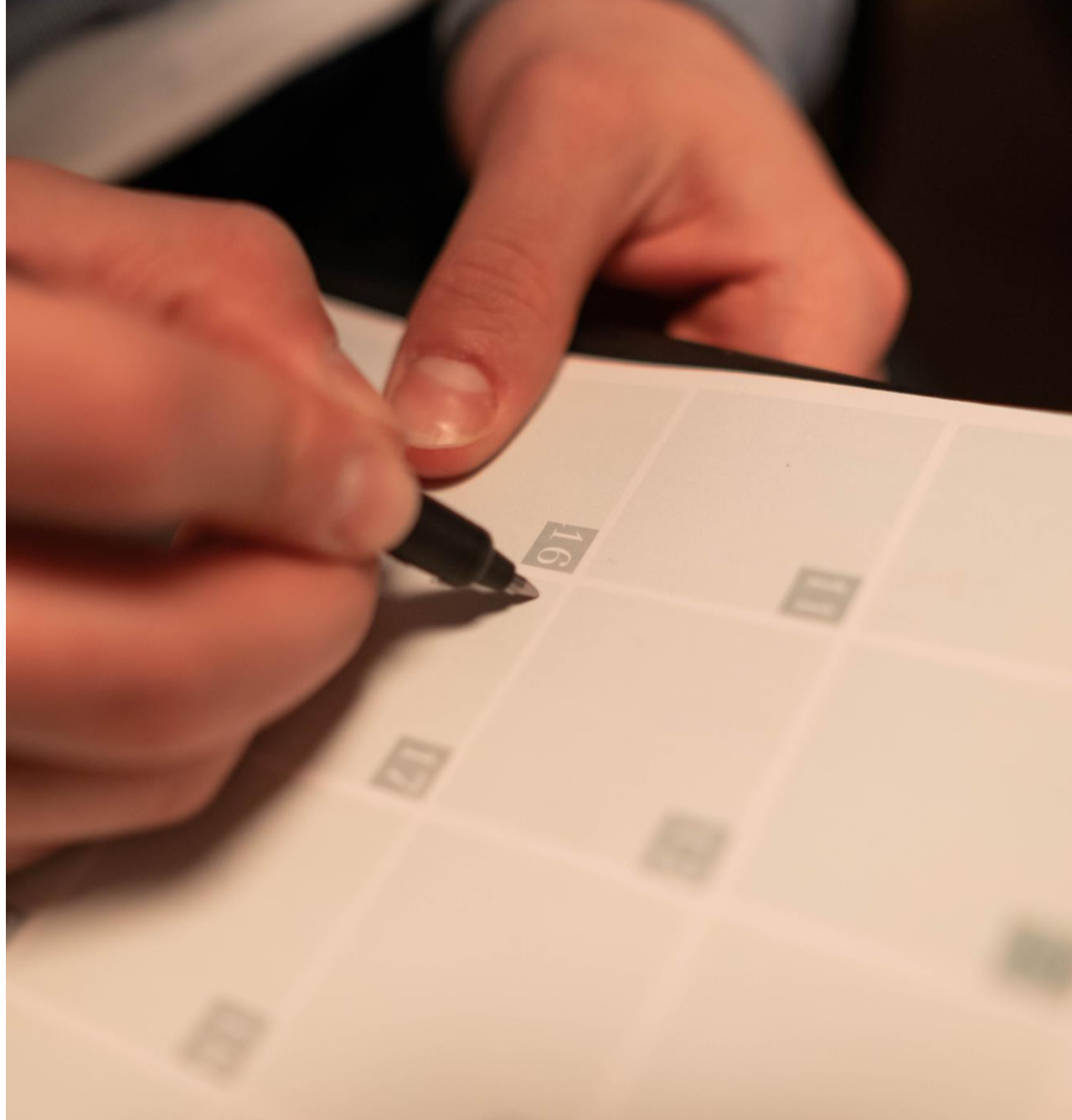
# BRECHAS

## Evolución histórica de la participación de mejores puntajes (promedio obligatorias CLEC-M1 admisiones 2015-2025)




- ✓ Como se puede ver en la figura anterior, históricamente el **desempeño de las y los estudiantes según el tipo de establecimiento ha cambiado poco.**
- ✓ En la admisión 2025, para las/os estudiantes de la promoción del año, el 61,3% de estudiantes de establecimientos particulares pagados (PP) obtiene un puntaje que las y los ubica en el 20% más alto a nivel nacional. En comparación, solo el 16,8% de las/os estudiantes de establecimientos particulares subvencionados (PS) y el 9,5% de los de establecimientos públicos logran este mismo rendimiento.

# **ADMISIÓN 2025**

## **Próximas etapas**



## PRÓXIMAS ETAPAS PARA LA ADMISIÓN 2025

- |   |  |  |   |
|---|--|--|---|
| ✓ | <b>Periodo de postulación centralizada</b>   |   | 6 de enero a las 9:00 hasta el<br>jueves 9 de enero a las 13:00 |
| ✓ | <b>Entrega de resultados de selección</b>  |   | 20 de enero a las 12:00   |
| ✓ | <b>Primer periodo de matrícula</b><br>(solo para personas seleccionadas)             |   | 21 al 23 de enero de 2025                                       |
| ✓ | <b>Segundo periodo de matrícula</b><br>(convocados/as desde las listas de<br>espera) |  | 24 al 30 de enero de 2025                                       |

## PROCESO DE POSTULACIÓN 2025

✓ Al momento de postular el sistema seleccionará automáticamente los mejores resultados obtenidos entre las siguientes pruebas que se hayan rendido:

- **PAES invierno:** junio de 2023
- **PAES regular:** noviembre de 2023
- **PAES invierno:** junio de 2024
- **PAES regular:** diciembre de 2024

✓ Podrán postular aquellas personas que cumplan con alguno de los criterios de habilitación:

- **Tener un promedio entre las PAES de Competencia Lectora y Competencia Matemática 1 igual o superior a 458 puntos y/o**
- **Estar en el 10% superior de notas del establecimiento educacional de egreso.**

**Cumplir los criterios de habilitación no asegura quedar seleccionado/a. Dependerá de los requisitos, número de postulantes y vacantes disponibles de cada carrera.**



## PERÍODO DE POSTULACIÓN CENTRALIZADA

- ✓ El período de postulación empieza el **6 de enero a la 9:00 y acaba el jueves 9 de enero a las 13:00** Se considera la última postulación confirmada con la contraseña. No hay un plazo extraordinario para postular.
- ✓ Las personas deben postular **en estricto orden de preferencias, de la carrera de mayor interés a la de menor**. En caso de quedar seleccionado/a en alguna carrera, el sistema eliminará las de menor preferencia.
- ✓ Antes de postular, recomendamos **explorar** las más de **2.000 carreras que existen en la Oferta Definitiva**. Invitamos a revisar los cupos que ofrecen las instituciones por las vías especiales de **BEA, PACE y Más Mujeres Científicas**, ellas entregan oportunidades adicionales para acceder a la Educación Superior.
- ✓ Para este proceso de admisión 2025, **aumentó en un 26, 5%** el número de personas habilitadas con cupo asociado al Programa de Acceso a la Educación Superior (PACE), siendo 17.696 para la admisión 2025. De este grupo, 4.488 personas son de la generación anterior, por lo que **este proceso es la última oportunidad que tienen para hacer uso de este cupo**.

**Las personas pueden mejorar sus puntajes inscribiéndose para rendir la PAES Invierno o regular 2025**



## MÁS MUJERES CIENTÍFICAS (+MC)

- ✓ Con el fin de reducir las brechas que existen en el ingreso de mujeres a carreras del área de las **ciencias, tecnología, ingeniería y matemáticas (STEM)**, desde el proceso de admisión 2024 a las universidades se implementan los cupos Más Mujeres Científicas (+MC).
- ✓ Son **cupos exclusivos para mujeres**, adicionales a las vacantes regulares, disponibles en **42 universidades** en más de **470 programas en estas áreas**, sumando más de **2.800 vacantes adicionales**.
- ✓ En el proceso de admisión anterior, esta política mostró resultados positivos. Para los programas que ofrecían estas vacantes, la representación de mujeres aumentó de un **26,6% a un 29,1%, es decir +2,5 pp.**
- ✓ Para poder acceder a estos cupos **no es necesario realizar una postulación adicional**, así, estos cupos representan una **oportunidad adicional para ingresar a estas carreras**, complementando el proceso de admisión regular.

# **CÓMO SEGUIREMOS AVANZANDO**





**Mejora continua de las pruebas y del Sistema de Acceso.** El **Comité Científico Internacional** trabaja, desde septiembre de 2024, en propuestas cuyo objetivo es revisar, periódica y detalladamente, la admisión centralizada y la implementación de las PAES, además de elaborar recomendaciones que puedan ser acogidas por el **Comité Técnico de Acceso e implementados por el DEMRE de la Universidad de Chile**. Se entregará un informe de avance en marzo y uno final en septiembre de 2025.



**Propuestas para mejorar el puntaje ranking.** Con el objetivo de atender el sesgo evidenciado en las notas de enseñanza media debido al fenómeno de “inflación de notas” de los últimos años, en un trabajo coordinado entre el DEMRE de la Universidad de Chile y la Subsecretaría de Educación Superior se están entregando propuestas para introducir mejoras a este factor de selección, las que están siendo estudiadas por un comité experto y discutidas por el Comité Técnico de Acceso del Subsistema Universitario.



**Las PAES son buen predictor del desempeño de las y los jóvenes en la universidad.** Durante 2024 la Subsecretaría de Educación Superior encomendó al DEMRE de la Universidad de Chile realizar un estudio de validez predictiva de las pruebas, el que arrojó resultados positivos que serán presentados en detalle durante marzo.

